

株主・投資家のみなさまへ

# 第65期 ビジネス レポート

平成27年10月1日から平成28年9月30日まで

 **日東エフシー株式会社**

証券コード：4033



平素は格別のご高配を賜り、誠にありがとうございます。

当社第65期（平成27年10月1日から平成28年9月30日まで）の決算を終了いたしましたので、ここに事業の概況をご報告申し上げます。

当連結会計年度における連結売上高は169億円（前期比3.4%減）となり、顧客との取り決め相違による補償及び自主回収に伴う廃棄費用等の発生が影響し、営業利益は11億43百万円（前期比45.5%減）となりました。営業外費用でデリバティブ評価損や為替差損が発生したため、経常利益は5億22百万円（前期比77.7%減）となりました。特別利益として投資有価証券売却益、匿名組合清算益を計上いたしましたので、親会社株主に帰属する当期純利益は、6億64百万円（前期比62.1%減）となりました。

（肥料事業）

今年11月以降の肥料価格の値下げを見越した買い控え等により減収となり、売上高112億5百万円（前期比3.6%減）となりました。

（商社事業）

販売数量は前期を上回ったものの、円高の進行に伴う販売単価の下落による影響が大きく、売上高38億34百万円（前期比4.7%減）となりました。

（不動産賃貸事業）

売上高14億20百万円（前期比0.0%減）と前期並みの業績となりました。

（その他事業）

ホテル・運送・倉庫の各事業ともに稼働率の改善に努め、売上高7億6百万円（前期比1.4%増）となりました。

株主の皆様には、変わらぬご愛顧を賜りますようお願い申し上げます。

平成28年12月

代表取締役社長 渡 邊 要



## 第65期 (2016年度)

### 売上高

16,900 百万円

(前期比 3.4%減)

### 経常利益

522 百万円

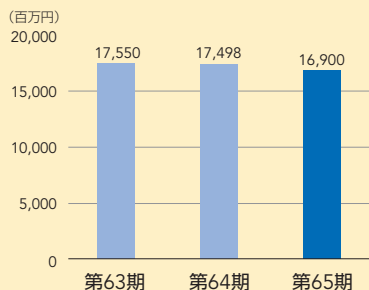
(前期比 77.7%減)

### 親会社株主に帰属する当期純利益

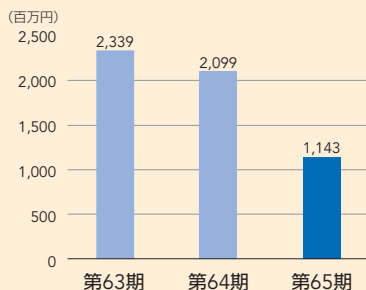
664 百万円

(前期比 62.1%減)

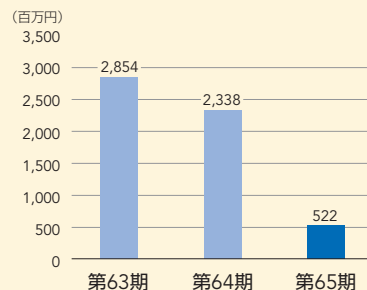
#### 売上高



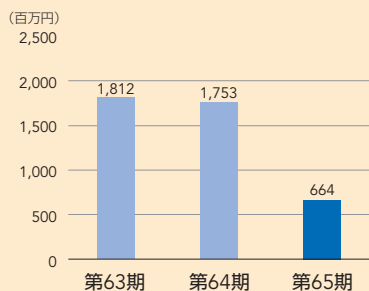
#### 営業利益



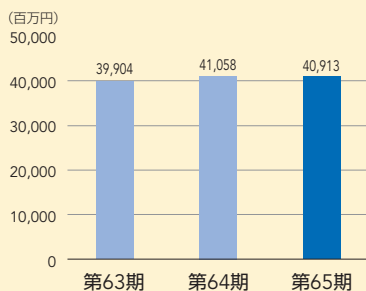
#### 経常利益



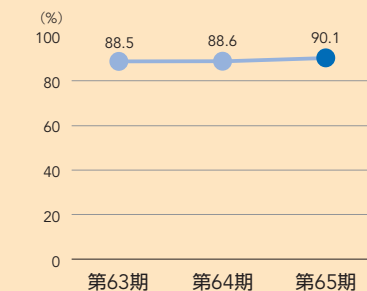
#### 親会社株主に帰属する当期純利益



#### 純資産



#### 自己資本比率





## 肥料事業

お客様のニーズに応え多様な製品づくりを行っています。

### 製造部門

気候風土が多様で、かつ限られた面積で栽培するわが国の農業では、地域・作物ごとに異なる肥料が必要です。そのため多品種小ロット生産及び時期による需要変動に対応すべく、原料供給から製品包装・積付に至るまで一貫したプラントを、肥料の大消費地に隣接した名古屋・千葉・室蘭の3工場に構築し、長年蓄積したノウハウで合理的かつ無駄のない生産に努めております。



### 研究開発部門

農作物の品質向上、収量増加、生産コストの低減、施肥に関わる農作業の省力化を図るために有効な技術の研究に力を入れております。近年では育苗作業と田植えを省略できる水稻直播栽培に対応した一発施肥型肥料や、環境に配慮した樹脂被殻が残らない一発施肥型化成肥料、特別栽培農作物用の一発施肥型有機化成肥料、省力型肥料としての一発ペースト肥料をラインナップに加えております。（一発施肥型とは、元肥だけで追肥を施肥しない作型です。）

### 販売部門



当社グループでは、創業当時の「直販ルート」、全農・経済連・農協への「系統ルート」、大手商社等への「商系ルート」の3つの販売ルートをバランスよく使うことで安定的な販売実績を維持しております。また、「技術普及部」を設置し、土壌分析調査やユーザーへの栽培技術指導などにより営業活動をバックアップし、製品の販売にとどまらない総合的なサポートに取り組んでおります。

## 商社事業

輸出元との強固な関係で  
資源の安定供給に貢献します。

資源の乏しいわが国では、多くの原材料を輸入に頼らざるを得ません。グループ会社である明京商事株式会社は、国内顧客のニーズに合わせて工業用原料及び肥料を中心に輸入販売する専門商社です。特に工業用塩化カリウムは、輸出量で世界最大規模を誇るカナダのカンポテックス社より輸入販売代理権を得ており、わが国で塩化カリウムを直接輸入できる数少ない商社としての強みを発揮しております。また肥料についても、ヤラ・インターナショナル社（ノルウェー）や、エボニック社（ドイツ）など、世界有数規模のメーカーより特色ある商品を提供しております。

## 不動産賃貸事業

私どもの有する資産は  
皆様の毎日の暮らしに  
役立っています。

当社の不動産賃貸事業は、工場移転等による資産の有効活用を出発点として、収益物件の取得や高採算物件への買換えにより事業を進め、商業ビル、オフィスビルやショッピングセンターの他、大型物流倉庫や事業用賃貸用地を所有しております。今後も先を見据えた安定収益の確保に努めてまいります。



商業ビル  
(ロイヤルパークホテル ザ 名古屋他)

## 太陽光発電事業

当社の苫小牧工場敷地内の遊休地部分を活用した太陽光発電事業において、平成28年11月より発電能力を増強しました。保有する不動産の有効活用に加えて、再生可能エネルギーの普及促進に努め、社会への貢献を果たしていきたいと考えております。

ご参考 設置面積 26,000㎡、発電能力1,482kwh、年間発電量170万kwh



太陽光発電設備



■ 連結貸借対照表（要約）

（単位：百万円）

科 目	当期	前期
	平成28年9月30日現在	平成27年9月30日現在
<b>資産の部</b>		
<b>流動資産</b>	24,613	24,881
現金及び預金	8,966	9,623
受取手形及び売掛金	3,497	3,973
有価証券	7,102	5,201
商品及び製品	2,308	2,498
仕掛品	177	199
原材料及び貯蔵品	2,041	3,011
繰延税金資産	273	199
その他	246	176
貸倒引当金	△ 1	△ 1
<b>固定資産</b>	20,782	21,437
<b>有形固定資産</b>	17,772	16,666
建物及び構築物	4,226	4,246
機械装置及び運搬具	623	632
土地	12,866	11,727
建設仮勘定	0	11
その他	56	48
<b>無形固定資産</b>	526	545
<b>投資その他の資産</b>	2,483	4,225
投資有価証券	1,895	3,523
長期前払費用	241	259
繰延税金資産	12	11
退職給付に係る資産	—	103
その他	334	331
貸倒引当金	△ 0	△ 3
<b>資産合計</b>	<b>45,395</b>	<b>46,318</b>

科 目	当期	前期
	平成28年9月30日現在	平成27年9月30日現在
<b>負債の部</b>		
<b>流動負債</b>	3,170	3,750
支払手形及び買掛金	1,181	1,953
短期借入金	—	13
未払金	492	482
未払法人税等	127	492
未払消費税等	146	132
賞与引当金	204	205
その他	1,018	469
<b>固定負債</b>	1,311	1,510
繰延税金負債	381	464
役員退職慰労引当金	253	251
退職給付に係る負債	33	21
長期前受収益	29	207
その他	612	565
<b>負債合計</b>	<b>4,482</b>	<b>5,260</b>
<b>純資産の部</b>		
<b>株主資本</b>	40,630	40,544
資本金	7,410	7,410
資本剰余金	9,100	9,100
利益剰余金	26,247	26,160
自己株式	△ 2,127	△ 2,127
<b>その他の包括利益累計額</b>	282	514
その他有価証券評価差額金	351	510
繰延ヘッジ損益	—	△ 0
退職給付に係る調整累計額	△ 68	3
<b>純資産合計</b>	<b>40,913</b>	<b>41,058</b>
<b>負債及び純資産合計</b>	<b>45,395</b>	<b>46,318</b>

※記載金額は、表示単位未満の端数を切り捨てて表示しております。

## ● 連結損益計算書（要約）

（単位：百万円）

科 目	当期	前期
	自 平成27年10月1日 至 平成28年9月30日	自 平成26年10月1日 至 平成27年9月30日
売上高	16,900	17,498
売上原価	13,411	13,394
売上総利益	3,488	4,103
販売費及び一般管理費	2,344	2,003
営業利益	1,143	2,099
営業外収益	142	374
営業外費用	763	135
経常利益	522	2,338
特別利益	748	332
税金等調整前当期純利益	1,271	2,671
法人税、住民税及び事業税	643	971
法人税等調整額	△ 36	△ 53
当期純利益	664	1,753
親会社株主に帰属する当期純利益	664	1,753

## ● 連結キャッシュ・フロー計算書（要約）

（単位：百万円）

科 目	当期	前期
	自 平成27年10月1日 至 平成28年9月30日	自 平成26年10月1日 至 平成27年9月30日
営業活動によるキャッシュ・フロー	1,702	1,023
投資活動によるキャッシュ・フロー	△ 1,579	△ 164
財務活動によるキャッシュ・フロー	△ 591	△ 488
現金及び現金同等物に係る換算差額	△ 188	△ 6
現金及び現金同等物の増減額	△ 656	363
現金及び現金同等物の期首残高	9,623	9,260
現金及び現金同等物の期末残高	8,966	9,623



● 貸借対照表 (要約)

(単位：百万円)

科 目	当期	前期
	平成28年9月30日現在	平成27年9月30日現在
<b>資産の部</b>		
流動資産	21,199	21,083
固定資産	19,650	20,197
有形固定資産	16,717	15,602
無形固定資産	521	540
投資その他の資産	2,411	4,054
<b>資産合計</b>	<b>40,849</b>	<b>41,281</b>
<b>負債の部</b>		
流動負債	2,532	3,304
固定負債	1,263	1,438
<b>負債合計</b>	<b>3,795</b>	<b>4,742</b>
<b>純資産の部</b>		
株主資本	36,738	36,083
資本金	7,410	7,410
資本剰余金	9,100	9,100
利益剰余金	22,354	21,700
自己株式	△ 2,127	△ 2,127
評価・換算差額等	315	455
<b>純資産合計</b>	<b>37,053</b>	<b>36,538</b>
<b>負債及び純資産合計</b>	<b>40,849</b>	<b>41,281</b>

※記載金額は、表示単位未満の端数を切り捨てて表示しております。

● 損益計算書 (要約)

(単位：百万円)

科 目	当期	前期
	自平成27年10月1日 至平成28年9月30日	自平成26年10月1日 至平成27年9月30日
売上高	12,552	12,503
売上原価	9,932	9,849
売上総利益	2,620	2,653
販売費及び一般管理費	1,446	1,268
営業利益	1,173	1,385
営業外収益	607	736
営業外費用	625	127
経常利益	1,154	1,994
特別利益	748	332
特別損失	148	—
税引前当期純利益	1,754	2,327
法人税、住民税及び事業税	521	748
法人税等調整額	0	△ 55
当期純利益	1,232	1,633





❏ 会社概況（平成28年9月30日現在）

商 号 日東エフシー株式会社

設 立 昭和27年1月18日

資 本 金 7,410,675,000円

事 業 内 容 肥料の製造販売、不動産の賃貸借、  
ビジネスホテルの経営

従 業 員 数 244名



❏ 役員（平成28年12月22日現在）

代表取締役社長	渡 邊	要
常 務 取 締 役	水 谷	勇
取 締 役	武 田	聡
取 締 役	倉 知 保	政
取 締 役	川 邊 宣	文
取 締 役	後 藤 正	幸
取 締 役	佐 藤 秀	夫
取 締 役	森 川 利	政
取 締 役	伊 藤 彰	夫
取 締 役	岩 田 香	織

（注）佐藤秀夫氏、森川利政氏、伊藤彰夫氏及び岩田香織氏は、監査等委員であります。また、佐藤秀夫氏、伊藤彰夫氏及び岩田香織氏は、会社法第2条第15号に定める社外取締役であります。

❏ 子会社

- 協 同 肥 料 株 式 会 社
- 北 海 道 肥 料 株 式 会 社
- 中 菱 肥 料 株 式 会 社
- 中 日 本 肥 料 株 式 会 社
- 丸 菱 肥 料 株 式 会 社
- 新 東 化 学 工 業 株 式 会 社
- 明 京 商 事 株 式 会 社
- 日 東 運 輸 倉 庫 株 式 会 社
- 名 京 倉 庫 株 式 会 社



(平成28年9月30日現在)

## 株式の状況

発行可能株式総数	60,000,000株
発行済株式の総数	29,201,735株
単元株式数	100株
株主数	3,808名

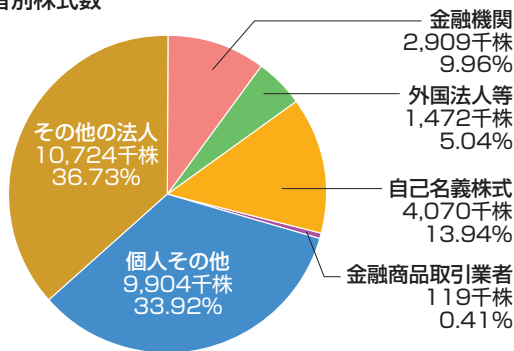
## 大株主

株主名	当社への出資状況	
	持株数(千株)	持株比率(%)
ワタカネルーツ株式会社	3,300	11.30
渡辺商事株式会社	2,016	6.90
株式会社A.1	1,790	6.13
東邦総合サービス株式会社	1,210	4.14
日本生命保険相互会社	970	3.32
渡邊 要	849	2.90
渡邊 浩史	705	2.41
三井物産株式会社	556	1.90
三井住友海上火災保険株式会社	533	1.82
渡邊 孝司	521	1.78

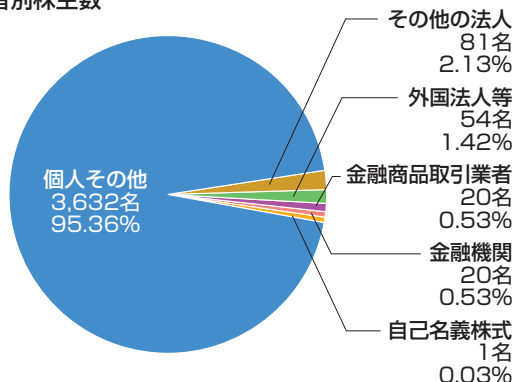
上記のほか、自己名義株式4,070千株(13.94%)があります。

## 株式分布状況

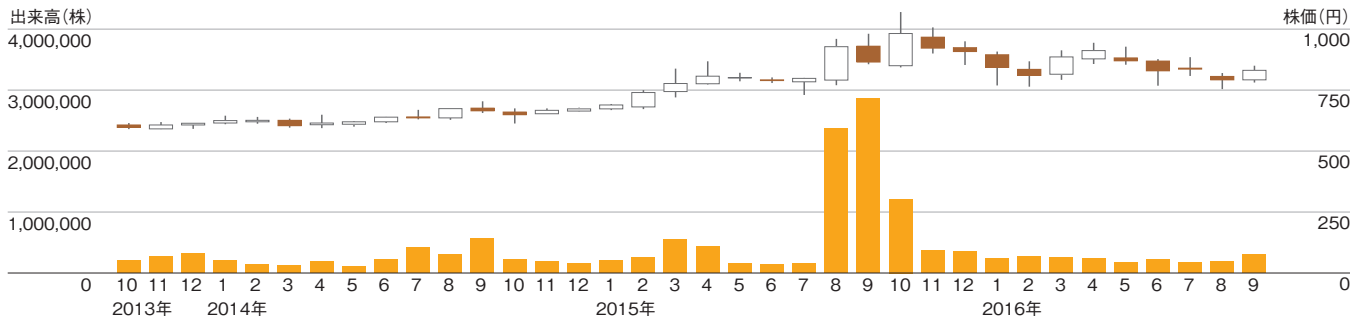
### 所有者別株式数



### 所有者別株主数



## 株価及び出来高の推移



## 株主メモ

事業年度 10月1日から翌年9月30日まで  
定時株主総会 毎年12月  
基準日 定時株主総会については9月30日といたします。  
その他必要があるときは、あらかじめ公告して定めます。

配当金受領株主確定日 〈期末配当金〉 9月30日  
〈中間配当金〉 3月31日

株主名簿管理人 東京都千代田区丸の内一丁目4番5号  
兼 特別口座管理機関 三菱UFJ信託銀行株式会社

(同連絡先) 東京都江東区東砂七丁目10番11号  
(〒137-8081)  
三菱UFJ信託銀行株式会社 証券代行部  
電話(通話料無料) 0120-232-711

公告掲載方法 電子公告の方法により、下記ホームページに掲載いたします。ただし、事故その他のやむを得ない事由が生じた場合は、日本経済新聞に掲載いたします。  
<http://www.nittofc.co.jp/>

## お手続きおよび お問い合わせは

三菱UFJ信託銀行株式会社 証券代行部 ☎0120-232-711(通話料無料)

## ホームページもご覧ください。



<http://www.nittofc.co.jp/>

株券電子化後における当社株式に関する手続きについてのご案内を掲載しております。

## 株主優待制度

毎年9月30日(決算期)現在で、500株以上999株まで所有の株主様に「QUOカード 1,000円分」、1,000株以上所有の株主様に「魚沼産コシヒカリ新米 5kg」を年1回贈呈いたします。



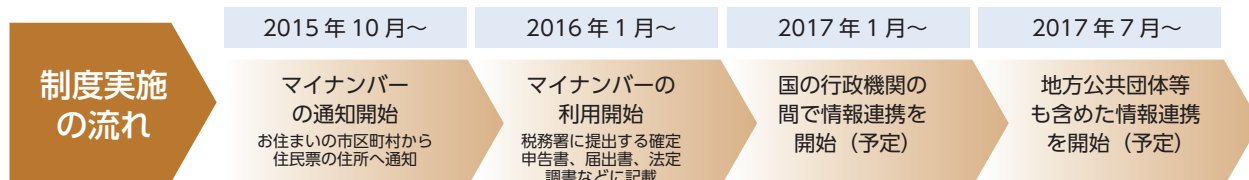
優待品は株主様がお届けの住所にお送りしますので、住所変更された株主様は忘れずに住所変更の手続きを株主様がお取引の証券会社、または上記株主名簿管理人までお願いいたします。

# 株式に関する『マイナンバー制度』のご案内

お住まいの市区町村から通知されたマイナンバーは、株式の税務関係のお手続きが必要となります。  
このため、株主様から、お取引の証券会社等へマイナンバーをお届出いただく必要がございます。

マイナンバー制度(\*)とは、国民一人ひとりにマイナンバーを配布し、その番号によって複数の行政機関に存在する個人の情報を正確に連携させるための新しい社会基盤です。

(\*) 行政手続における特定の個人を識別するための番号の利用等に関する法律(平成25年5月31日法律第27号)



## マイナンバーの保護措置・利用範囲・ご提供について

- マイナンバーの取扱いには、法律により厳格な保護措置が設けられています。
- マイナンバーの利用範囲は、社会保障・税・災害対策に関する事務に限定されています。
- マイナンバーは、社会保障や税に関する業務に限定して、ご提供をお願いすることができます。

## 株式関係業務におけるマイナンバーの利用

法令に定められたとおり、支払調書には株主様のマイナンバーを記載し、税務署へ提出いたします。

### 主な支払調書

配当金に関する支払調書  
単元未満株式の買取請求など株式の譲渡取引に関する支払調書

### マイナンバーのお届出に関するお問い合わせ先

- 証券口座にて株式を管理されている株主様  
お取引の証券会社までお問い合わせください。

- 証券会社とのお取引がない株主様  
下記フリーダイヤルまでお問い合わせください。  
三菱UFJ信託銀行株式会社 証券代行部  
フリーダイヤル 0120-232-711

## 日東エフシー株式会社

本社 名古屋市港区いろは町1丁目23番地 〒455-8544  
TEL. 052-661-4381(代) FAX. 052-652-0348  
ホームページアドレス <http://www.nittofco.co.jp/>

