

株主・投資家のみなさまへ

第64期 ビジネスレポート

平成26年10月1日から平成27年9月30日まで



おかげさまで、日東エフシー株式会社は、
8月26日、東証一部に上場いたしました。



平素は格別のご高配を賜り、誠にありがとうございます。

当社第64期（平成26年10月1日から平成27年9月30日まで）の決算を終了いたしましたので、ここに事業の概況をご報告申し上げます。

当連結会計年度における連結売上高は174億98百万円（前期比0.3%減）、営業利益は20億99百万円（前期比10.3%減）、経常利益は23億38百万円（前期比18.1%減）、当期純利益は17億53百万円（前期比3.3%減）となりました。

（肥料事業）

前期並みの売上を確保し、売上高116億26百万円（前期比1.4%減）となりました。

（商社事業）

増収となり、売上高40億24百万円（前期比1.2%増）となりました。

（不動産賃貸事業）

前期に完成したNFC名駅ビルが当期は通期で業績に寄与し、売上高14億20百万円（前期比4.4%増）となりました。

（その他事業）

ホテル・運送・倉庫の各事業ともに稼働率の改善と経費削減による収益性の向上に努めました。その他事業全体では、売上高6億96百万円（前期比1.5%減）となりました。

なお、当社は平成27年8月26日をもちまして、東京証券取引所及び名古屋証券取引所の第一部銘柄に指定されました。これもひとえに、株主の皆様をはじめ、関係者の皆様のご支援の賜物と心より感謝申し上げます。

株主の皆様には、変わらぬご愛顧を賜りますようお願い申し上げます。

平成27年12月

代表取締役社長 渡 邊 要



第64期 (2015年度)

売上高

17,498 百万円

(前期比 0.3%減)

経常利益

2,338 百万円

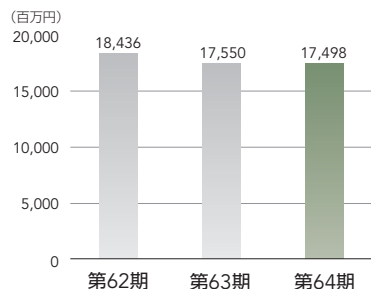
(前期比 18.1%減)

当期純利益

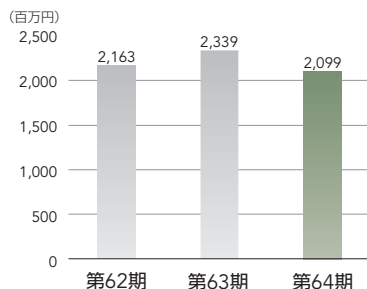
1,753 百万円

(前期比 3.3%減)

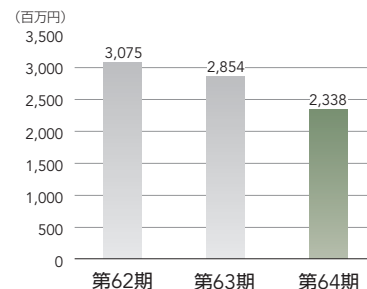
売上高



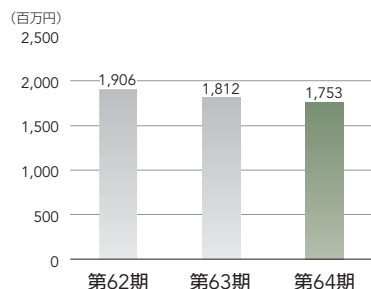
営業利益



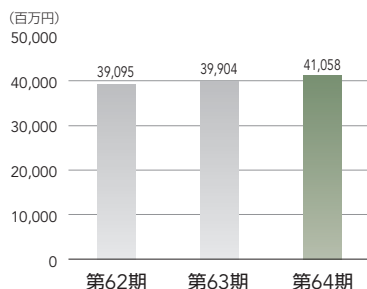
経常利益



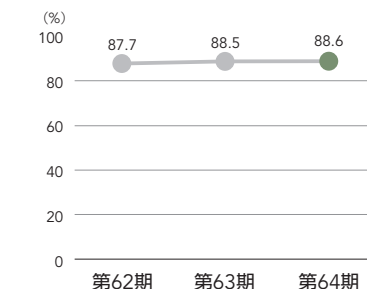
当期純利益



純資産



自己資本比率





肥料事業

お客様のニーズに応え多様な製品づくりを行っています。

製造部門

気候風土が多様で、かつ限られた面積で栽培するわが国の農業では、地域・作物ごとに異なる肥料が必要です。そのため多品種小ロット生産及び時期による需要変動に対応すべく、原料供給から製品包装・積付に至るまで一貫したプラントを、肥料の大消費地に隣接した名古屋・千葉・室蘭の3工場に構築し、長年蓄積したノウハウで合理的かつ無駄のない生産に努めております。



研究開発部門

農作物の品質向上、収量増加、生産コストの低減、施肥に関わる農作業の省力化を図るために有効な技術の研究に力を入れております。近年では育苗作業と田植えを省略できる水稻直播栽培に対応した一発施肥型肥料や、環境に配慮した樹脂被殻が残らない一発施肥型化成肥料、特別栽培農作物用の一発施肥型有機化成肥料、省力型肥料としての一発ペースト肥料をラインナップに加えております。（一発施肥型とは、元肥だけで追肥を施肥しない作型です。）

販売部門



当社グループでは、創業当時の「直販ルート」、全農・経済連・農協への「系統ルート」、大手商社等への「商系ルート」の3つの販売ルートをバランスよく使うことで安定的な販売実績を維持しております。また、「技術普及部」を設置し、土壌分析調査やユーザーへの栽培技術指導などにより営業活動をバックアップし、製品の販売にとどまらない総合的なサポートに取り組んでおります。

商社事業

輸出元との強固な関係で
資源の安定供給に貢献します。

資源の乏しいわが国では、多くの原材料を輸入に頼らざるを得ません。グループ会社である明京商事株式会社は、国内顧客のニーズに合わせて工業用原料及び肥料を中心に輸入販売する専門商社です。特に工業用塩化カリウムは、輸出量で世界最大規模を誇るカナダのカンポテックス社より輸入販売代理権を得ており、わが国で塩化カリウムを直接輸入できる数少ない商社としての強みを発揮しております。また肥料についても、ヤラ・インターナショナル社（ノルウェー）や、エボニック社（ドイツ）など、世界有数規模のメーカーより特色ある商品を提供しております。

不動産賃貸事業

私どもの有する資産は
皆様の毎日の暮らしに
役立っています。

当社の不動産賃貸事業は、工場移転等による資産の有効活用を出発点として、収益物件の取得や高採算物件への買換えにより事業を進め、商業ビル、オフィスビルやショッピングセンターの他、大型物流倉庫や事業用賃貸用地を所有しております。今後も先を見据えた安定収益の確保に努めてまいります。



商業ビル
(ロイヤルパークホテル ザ 名古屋他)

太陽光発電事業

当社の苫小牧工場敷地内の遊休地部分を活用した太陽光発電事業を予定通り平成27年1月より開始しております。保有する不動産の有効活用に加えて、再生可能エネルギーの普及促進に努め、社会への貢献を果たしていきたいと考えております。

ご参考 設置面積 26,000㎡、発電能力1,234kwh、年間発電量140kwh



太陽光発電設備



■ 連結貸借対照表（要約）

（単位：百万円）

科 目	当期	前期
	平成27年9月30日現在	平成26年9月30日現在
資産の部		
流動資産	24,881	22,072
現金及び預金	9,623	9,260
受取手形及び売掛金	3,973	3,752
有価証券	5,201	3,596
商品及び製品	2,498	2,308
仕掛品	199	178
原材料及び貯蔵品	3,011	2,496
繰延税金資産	199	195
その他	176	284
貸倒引当金	△ 1	△ 1
固定資産	21,437	23,002
有形固定資産	16,666	17,821
建物及び構築物	4,246	4,767
機械装置及び運搬具	632	307
土地	11,727	12,544
建設仮勘定	11	141
その他	48	61
無形固定資産	545	559
投資その他の資産	4,225	4,620
投資有価証券	3,523	3,920
長期前払費用	259	202
繰延税金資産	11	9
退職給付に係る資産	103	165
その他	331	326
貸倒引当金	△ 3	△ 4
資産合計	46,318	45,074

科 目	当期	前期
	平成27年9月30日現在	平成26年9月30日現在
負債の部		
流動負債	3,750	3,359
支払手形及び買掛金	1,953	1,832
短期借入金	13	—
未払金	482	452
未払法人税等	492	438
未払消費税等	132	57
賞与引当金	205	211
その他	469	367
固定負債	1,510	1,810
繰延税金負債	464	596
役員退職慰労引当金	251	232
退職給付に係る負債	21	19
長期前受収益	207	385
その他	565	575
負債合計	5,260	5,170
純資産の部		
株主資本	40,544	39,333
資本金	7,410	7,410
資本剰余金	9,100	9,100
利益剰余金	26,160	24,949
自己株式	△ 2,127	△ 2,127
その他の包括利益累計額	514	571
その他有価証券評価差額金	510	553
繰延ヘッジ損益	△ 0	33
退職給付に係る調整累計額	3	△ 16
純資産合計	41,058	39,904
負債及び純資産合計	46,318	45,074

※記載金額は、表示単位未満の端数を切り捨てて表示しております。

■ 連結損益計算書（要約）

（単位：百万円）

科 目	当期	前期
	自 平成26年10月1日 至 平成27年9月30日	自 平成25年10月1日 至 平成26年9月30日
売上高	17,498	17,550
売上原価	13,394	13,173
売上総利益	4,103	4,376
販売費及び一般管理費	2,003	2,036
営業利益	2,099	2,339
営業外収益	374	557
営業外費用	135	42
経常利益	2,338	2,854
特別利益	332	104
特別損失	—	52
税金等調整前当期純利益	2,671	2,907
法人税、住民税及び事業税	971	1,002
法人税等調整額	△ 53	92
少数株主損益調整前当期純利益	1,753	1,812
当期純利益	1,753	1,812

■ 連結キャッシュ・フロー計算書（要約）

（単位：百万円）

科 目	当期	前期
	自 平成26年10月1日 至 平成27年9月30日	自 平成25年10月1日 至 平成26年9月30日
営業活動によるキャッシュ・フロー	1,023	2,143
投資活動によるキャッシュ・フロー	△ 164	△ 1,700
財務活動によるキャッシュ・フロー	△ 488	△ 1,150
現金及び現金同等物に係る換算差額	△ 6	30
現金及び現金同等物の増減額	363	△ 677
現金及び現金同等物の期首残高	9,260	9,937
現金及び現金同等物の期末残高	9,623	9,260



■ 貸借対照表 (要約)

(単位：百万円)

科 目	当期	前期
	平成27年9月30日現在	平成26年9月30日現在
資産の部		
流動資産	21,083	18,421
固定資産	20,197	21,835
有形固定資産	15,602	16,753
無形固定資産	540	555
投資その他の資産	4,054	4,526
資産合計	41,281	40,257
負債の部		
流動負債	3,304	2,965
固定負債	1,438	1,759
負債合計	4,742	4,725
純資産の部		
株主資本	36,083	34,988
資本金	7,410	7,410
資本剰余金	9,100	9,100
利益剰余金	21,700	20,604
自己株式	△ 2,127	△ 2,127
評価・換算差額等	455	543
その他有価証券評価差額金	455	512
繰延ヘッジ損益	—	31
純資産合計	36,538	35,532
負債及び純資産合計	41,281	40,257

■ 損益計算書 (要約)

(単位：百万円)

科 目	当期	前期
	自平成26年10月1日 至平成27年9月30日	自平成25年10月1日 至平成26年9月30日
売上高	12,503	12,652
売上原価	9,849	9,725
売上総利益	2,653	2,927
販売費及び一般管理費	1,268	1,277
営業利益	1,385	1,650
営業外収益	736	892
営業外費用	127	36
経常利益	1,994	2,506
特別利益	332	20
税引前当期純利益	2,327	2,527
法人税、住民税及び事業税	748	770
法人税等調整額	△ 55	75
当期純利益	1,633	1,681

※記載金額は、表示単位未満の端数を切り捨てて表示しております。



○ 会社概況 (平成27年9月30日現在)

商 号 日東エフシー株式会社

設 立 昭和27年1月18日

資 本 金 7,410,675,000円

事 業 内 容 肥料の製造販売、不動産の賃貸借、
ビジネスホテルの経営

従 業 員 数 246名



○ 役員 (平成27年12月18日現在)

代表取締役社長	渡 邊	要
常 務 取 締 役	水 谷	勇
常 務 取 締 役	後 藤	浩
取 締 役	武 田	聡
取 締 役	倉 知	保 政
取 締 役	川 邊	宣 文
取 締 役	渡 邊	浩 史
取 締 役	後 藤	正 幸
取 締 役	佐 藤	秀 夫
取 締 役	森 川	利 政
取 締 役	伊 藤	彰 夫

(注) 佐藤秀夫氏、森川利政氏及び伊藤彰夫氏は、監査等委員であります。また、佐藤秀夫氏及び伊藤彰夫氏は、会社法第2条第15条に定める社外取締役であります。

○ 子会社

- 協 同 肥 料 株 式 会 社
- 北 海 道 肥 料 株 式 会 社
- 中 菱 肥 料 株 式 会 社
- 中 日 本 肥 料 株 式 会 社
- 丸 菱 肥 料 株 式 会 社
- 新 東 化 学 工 業 株 式 会 社
- 明 京 商 事 株 式 会 社
- 日 東 運 輸 倉 庫 株 式 会 社
- 名 京 倉 庫 株 式 会 社



株式情報 Stock Information

(平成27年9月30日現在)

○ 株式の状況

発行可能株式総数	60,000,000株
発行済株式の総数	29,201,735株
単元株式数	100株
株主数	4,314名

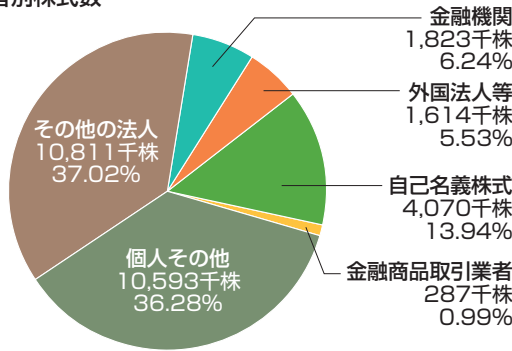
○ 大株主

株主名	当社への出資状況	
	持株数(千株)	持株比率(%)
ワタカネルーツ株式会社	3,300	11.30
渡辺商事株式会社	2,016	6.90
株式会社A.1	1,790	6.13
東邦総合サービス株式会社	1,210	4.14
日本生命保険相互会社	970	3.32
渡邊 要	849	2.90
渡邊 浩史	705	2.41
三井物産株式会社	556	1.90
三井住友海上火災保険株式会社	533	1.82
渡邊 孝司	521	1.78

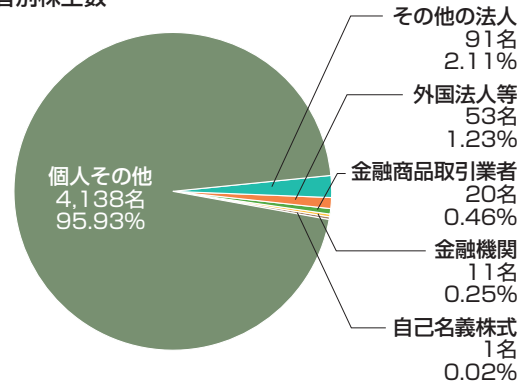
上記のほか、自己名義株式4,070千株(13.94%)があります。

○ 株式分布状況

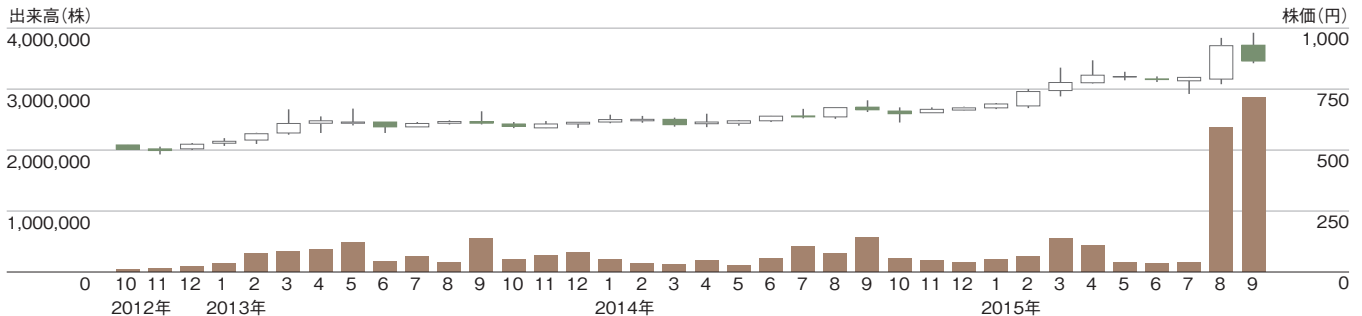
所有者別株式数



所有者別株主数



○ 株価及び出来高の推移



株主メモ

事業年度 10月1日から翌年9月30日まで
定時株主総会 毎年12月
基準日 定時株主総会については9月30日といたします。
その他必要があるときは、あらかじめ公告して定めます。
配当金受領株主確定日 〈期末配当金〉 9月30日
〈中間配当金〉 3月31日
株主名簿管理人 東京都千代田区丸の内一丁目4番5号
兼 特別口座管理機関 三菱UFJ信託銀行株式会社

(同連絡先) 東京都江東区東砂七丁目10番11号
(〒137-8081)
三菱UFJ信託銀行株式会社 証券代行部
電話(通話料無料) 0120-232-711

公告掲載方法 電子公告の方法により、下記ホームページに掲載いたします。ただし、事故その他のやむを得ない事由が生じた場合は、日本経済新聞に掲載いたします。
<http://www.nittofc.co.jp/>

お手続きおよび
お問い合わせは

三菱UFJ信託銀行株式会社 証券代行部 ☎ 0120-232-711 (通話料無料)

ホームページもご覧ください。



<http://www.nittofc.co.jp/>

株券電子化後における当社株式に関する手続についてのご案内を掲載しております。

株主優待制度

毎年9月30日(決算期)現在で、500株以上999株まで所有の株主様に「QUOカード 1,000円分」、1,000株以上所有の株主様に「魚沼産コシヒカリ新米 5kg」を年1回贈呈いたします。



優待品は株主様がお届けの住所にお送りしますので、住所変更された株主様は忘れずに住所変更の手続を株主様がお取引の証券会社、または上記株主名簿管理人までお願いいたします。

上場株式等の配当等に関する『源泉徴収税率』変更のご案内

- ◆平成26年1月1日以降に支払いを受ける、上場株式等の配当等には、原則として**20%**（所得税15%、住民税5%）の源泉徴収税率が適用されております。
- ◆また、平成49年12月31日まで、復興特別所得税として所得税額×2.1%が追加課税されております。

平成26年以降、上場株式等の配当等には、復興特別所得税を含め、**20.315%***の源泉徴収税率が適用されております。

※所得税15%、復興特別所得税0.315%、住民税5%

	平成49年12月31日まで	平成50年1月1日から
所得税（含む復興特別所得税）	15.315%	15%
住 民 税	5%	5%
合 計	20.315%	20%

- 源泉徴収が行われる場合の税率です。ただし、内国法人の場合は住民税が徴収されません。
- 本ご案内は、上場株式等の配当等に係る税金について、一般的な情報をご提供するために作成されたものであり、本ご案内の内容が当てはまらない場合もございます。詳細につきましては、最寄の税務署、税理士等にお問い合わせください。本ご案内は平成27年11月時点の情報をもとに作成しております。

日東エフシー株式会社

本社 名古屋市港区いろは町1丁目23番地 〒455-8544
TEL. 052-661-4381(代) FAX. 052-652-0348
ホームページアドレス <http://www.nittofco.jp/>

