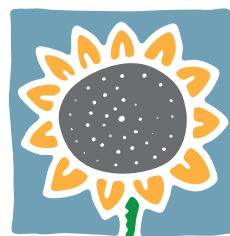
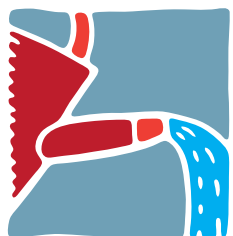
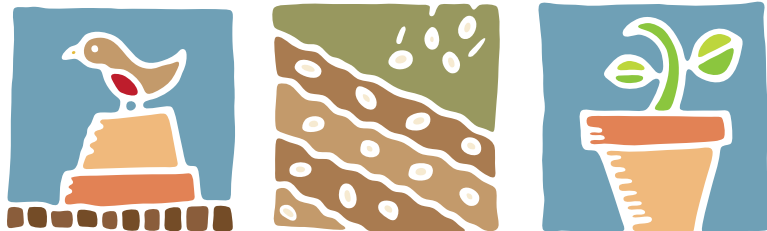


# 株主・投資家の みなさまへ



Business Report

第62期 平成24年10月1日から  
平成25年9月30日まで  
.....  
ビジネスレポート



平素は格別のご高配を賜り、誠にありがとうございます。

当社第62期（平成24年10月1日から平成25年9月30日まで）の決算を終了致しましたので、ここに事業の概況をご報告申し上げます。

当連結会計年度における連結売上高は184億36百万円（前期比7.1%増）、営業利益は21億63百万円（前期比0.8%増）、デリバティブ評価損益等の改善もあり経常利益は30億75百万円（前期比20.1%増）、当期純利益は19億6百万円（前期は1億9百万円の当期純損失）となりました。

（肥料事業）

肥料価格の改定に伴う前倒し需要への対応など受注の拡大を図り増収、さらに生産効率の向上等による原価低減や経費圧縮に努めました。売上高121億92百万円（前期比3.0%増）、営業利益17億59百万円（前期比3.0%増）と増収増益となりました。

（商社事業）

受注の拡大に努め増収を確保しましたが、国際市況の変動や為替水準の影響により輸入商材の原価率が上昇、経費削減等に努め対応しましたがこの影響を補いきれず、売上高46億91百万円（前期比22.1%増）、営業利益2億72百万円（前期比12.6%減）と増収減益となりました。

（不動産賃貸事業）

賃貸物件ごとの稼働率と収益性の向上に努め、売上高11億60百万円（前期比1.9%増）、営業利益5億84百万円（前期比0.1%減）と概ね前期並の業績を確保致しました。

（その他事業）

ホテル・倉庫事業が順調に推移し、さらに経費削減を図り収益性の向上に努めました。その他事業全体では、売上高7億13百万円（前期比3.4%増）、営業利益1億50百万円（前期比24.3%増）と増収増益となりました。

次期の連結業績見通しにつきましては、売上高188億円（当期比2.0%増）、営業利益22億円（当期比1.7%増）、経常利益24億円（当期比22.0%減）、当期純利益14億円（当期比26.6%減）を見込んでおります。

株主の皆様には、変わらぬご愛顧を賜りますようお願い申し上げます。

平成25年12月

代表取締役社長 渡 邊 要

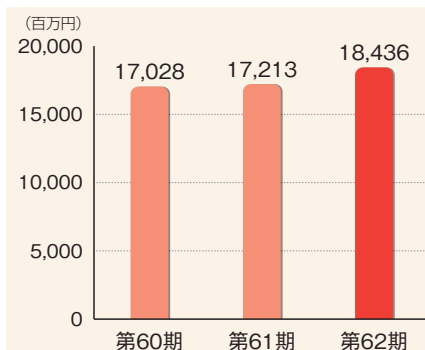


## 第62期 (2013年度)

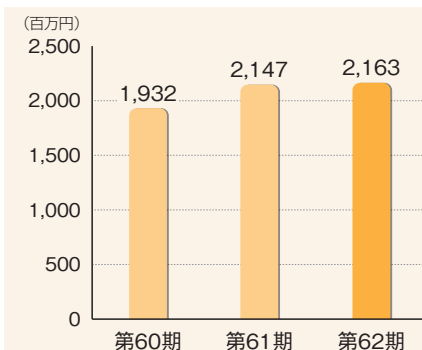
## 連結経営成績

|         |        |     |                 |         |
|---------|--------|-----|-----------------|---------|
| ● 売上高   | 18,436 | 百万円 | (前期比            | 7.1%増)  |
| ● 経常利益  | 3,075  | 百万円 | (前期比            | 20.1%増) |
| ● 当期純利益 | 1,906  | 百万円 | (前期は1億9百万円の純損失) |         |

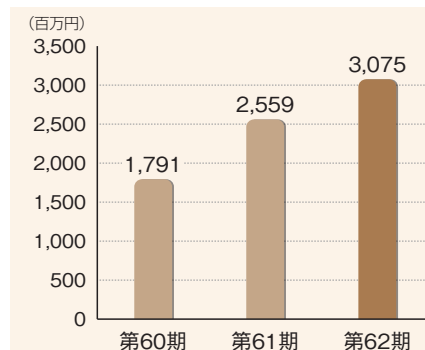
## ■売上高



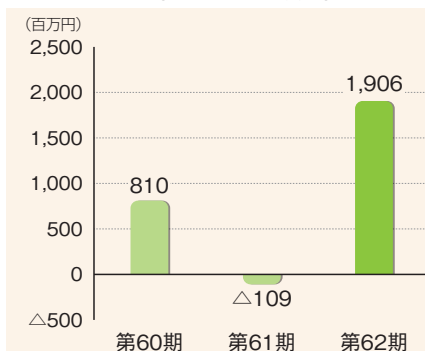
## ■営業利益



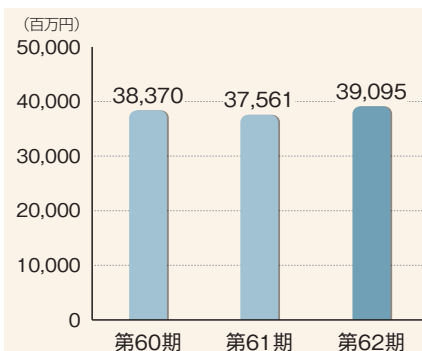
## ■経常利益



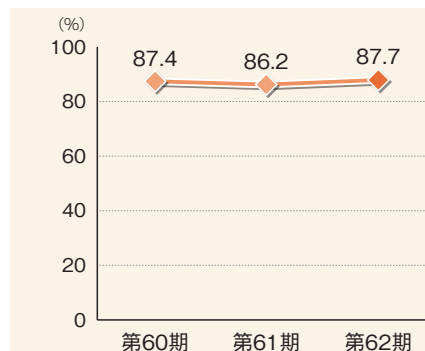
## ■当期純利益 (△は当期純損失)



## ■純資産



## ■自己資本比率





## 肥料事業

お客様のニーズに応え  
多様な製品づくりを行っています。

### 製造部門

気候風土が多様で、かつ限られた面積で栽培するわが国の農業では、地域・作物ごとに異なる肥料が必要です。そのため多品種小ロット生産及び時期による需要変動に対応すべく、原料供給から製品包装・積付に至るまで一貫したプラントを、肥料の大消費地に隣接した名古屋・千葉・室蘭の3工場に構築し、長年蓄積したノウハウで合理的かつ無駄のない生産に努めております。



### 研究開発部門

農作物の品質向上、収量増加、生産コストの低減、施肥に関わる農作業の省力化を図るために有効な技術の研究に力を入れております。近年では環境に配慮した樹脂被殻が残らない一発施肥型（元肥だけで追肥を施肥しない作型）化成肥料や、特別栽培農作物用一発施肥型有機化成肥料、省力型肥料としての一発ペースト肥料をラインナップに加えるとともに、育苗作業を省略できる水稻直播栽培に対応した一発タイプ肥料の開発を進めております。



### 販売部門

当社グループでは、創業当時の「直販ルート」、全農・経済連・農協への「系統ルート」、大手商社等への「商系ルート」の3つの販売ルートをバランスよく使うことで安定的な販売実績を維持しております。また、「技術普及部」を設置し、土壌分析調査やユーザーへの栽培技術指導などにより営業活動をバックアップし、製品の販売にとどまらない総合的なサポートに取り組んでおります。



## 商社事業

輸出元との強固な関係で  
資源の安定供給に貢献します。



塩化カリウム原鉱石（カナダ産）

資源の乏しいわが国では、多くの原材料を輸入に頼らざるを得ません。グループ会社である明京商事株式会社は、国内顧客のニーズに合わせて工業用原料及び肥料を中心に輸入販売する専門商社です。特に工業用塩化カリウムは、輸出量で世界最大規模を誇るカナダのカンボテックス社より輸入販売代理権を得ており、わが国で塩化カリウムを直接輸入できる数少ない商社としての強みを発揮しております。また肥料についても、ヤラ・インターナショナル社（ノルウェー）や、エボニック社（ドイツ）など、世界有数規模のメーカーより特色ある商品を供給しております。

## 不動産賃貸事業

私どもの有する資産は  
皆様の毎日の暮らしに役立っています。

当社の不動産賃貸事業は、工場移転等による資産の有効活用を出発点として、収益物件の取得や高採算物件への買換えにより事業を進め、オフィスビルやショッピングセンターの他、大型物流倉庫や事業用賃貸用地を所有しております。このたび老朽化したNFC名駅ビルを建替え、ロイヤルパークホテルズアンドリゾーツ及びファミリーマート、オリックス自動車に賃貸し、平成25年秋にオープンいたしました。今後も先を見据えた安定収益の確保に努めてまいります。



ロイヤルパークホテル ザ名古屋



## 連結貸借対照表（要約）

（単位：百万円）

| 科目              | 当期            | 前期            |
|-----------------|---------------|---------------|
|                 | 平成25年9月30日現在  | 平成24年9月30日現在  |
| <b>(資産の部)</b>   |               |               |
| <b>流動資産</b>     | <b>21,568</b> | <b>21,808</b> |
| 現金及び預金          | 9,937         | 9,103         |
| 受取手形及び売掛金       | 4,543         | 5,303         |
| 有価証券            | 2,016         | 1,999         |
| 商品及び製品          | 2,121         | 2,215         |
| 仕掛品             | 193           | 246           |
| 原材料及び貯蔵品        | 2,356         | 2,479         |
| 繰延税金資産          | 247           | 249           |
| その他             | 202           | 211           |
| 貸倒引当金           | △ 50          | △ 1           |
| <b>固定資産</b>     | <b>23,014</b> | <b>21,758</b> |
| <b>有形固定資産</b>   | <b>17,723</b> | <b>16,488</b> |
| 建物及び構築物         | 3,906         | 3,840         |
| 機械装置及び運搬具       | 287           | 326           |
| 土地              | 12,643        | 11,850        |
| 建設仮勘定           | 816           | 438           |
| その他             | 68            | 31            |
| <b>無形固定資産</b>   | <b>580</b>    | <b>582</b>    |
| <b>投資その他の資産</b> | <b>4,710</b>  | <b>4,687</b>  |
| 投資有価証券          | 3,715         | 3,662         |
| 長期前払費用          | 231           | 252           |
| 繰延税金資産          | 17            | 10            |
| その他             | 748           | 764           |
| 貸倒引当金           | △ 1           | △ 2           |
| <b>資産合計</b>     | <b>44,583</b> | <b>43,566</b> |

| 科目                 | 当期            | 前期            |
|--------------------|---------------|---------------|
|                    | 平成25年9月30日現在  | 平成24年9月30日現在  |
| <b>(負債の部)</b>      |               |               |
| <b>流動負債</b>        | <b>3,739</b>  | <b>4,268</b>  |
| 支払手形及び買掛金          | 2,075         | 1,806         |
| 短期借入金              | 11            | —             |
| 未払金                | 387           | 532           |
| 未払法人税等             | 620           | 734           |
| 未払消費税等             | 61            | 37            |
| 賞与引当金              | 211           | 217           |
| 役員賞与引当金            | —             | 0             |
| その他                | 371           | 938           |
| <b>固定負債</b>        | <b>1,748</b>  | <b>1,736</b>  |
| 繰延税金負債             | 503           | 336           |
| 退職給付引当金            | 19            | 25            |
| 役員退職慰労引当金          | 213           | 203           |
| 長期前受収益             | 563           | 741           |
| その他                | 447           | 429           |
| <b>負債合計</b>        | <b>5,488</b>  | <b>6,004</b>  |
| <b>(純資産の部)</b>     |               |               |
| <b>株主資本</b>        | <b>38,659</b> | <b>37,474</b> |
| 資本金                | 7,410         | 7,410         |
| 資本剰余金              | 9,100         | 9,100         |
| 利益剰余金              | 23,650        | 22,270        |
| 自己株式               | △ 1,501       | △ 1,307       |
| <b>その他の包括利益累計額</b> | <b>435</b>    | <b>87</b>     |
| その他有価証券評価差額金       | 436           | 87            |
| 繰延ヘッジ損益            | △ 0           | △ 0           |
| <b>純資産合計</b>       | <b>39,095</b> | <b>37,561</b> |
| <b>負債及び純資産合計</b>   | <b>44,583</b> | <b>43,566</b> |

※記載金額は、表示単位未満の端数を切り捨てて表示しております。



■ 連結損益計算書（要約）

（単位：百万円）

| 科 目                                   | 当期                           | 前期                           |
|---------------------------------------|------------------------------|------------------------------|
|                                       | 自 平成24年10月1日<br>至 平成25年9月30日 | 自 平成23年10月1日<br>至 平成24年9月30日 |
| 売上高                                   | 18,436                       | 17,213                       |
| 売上原価                                  | 14,219                       | 13,046                       |
| 売上総利益                                 | 4,217                        | 4,166                        |
| 販売費及び一般管理費                            | 2,053                        | 2,019                        |
| 営業利益                                  | 2,163                        | 2,147                        |
| 営業外収益                                 | 974                          | 607                          |
| 営業外費用                                 | 62                           | 195                          |
| 経常利益                                  | 3,075                        | 2,559                        |
| 特別利益                                  | 27                           | —                            |
| 特別損失                                  | 24                           | 1,650                        |
| 税金等調整前当期純利益                           | 3,078                        | 908                          |
| 法人税、住民税及び事業税                          | 1,112                        | 962                          |
| 法人税等調整額                               | 58                           | 56                           |
| 少数株主損益調整前当期純利益又は<br>少数株主損益調整前当期純損失(△) | 1,906                        | △ 109                        |
| 当期純利益又は当期純損失(△)                       | 1,906                        | △ 109                        |

■ 連結キャッシュ・フロー計算書（要約）

（単位：百万円）

| 科 目              | 当期                           | 前期                           |
|------------------|------------------------------|------------------------------|
|                  | 自 平成24年10月1日<br>至 平成25年9月30日 | 自 平成23年10月1日<br>至 平成24年9月30日 |
| 営業活動によるキャッシュ・フロー | 2,649                        | 1,596                        |
| 投資活動によるキャッシュ・フロー | △ 1,110                      | 372                          |
| 財務活動によるキャッシュ・フロー | △ 709                        | △ 752                        |
| 現金及び現金同等物に係る換算差額 | 5                            | △ 54                         |
| 現金及び現金同等物の増減額    | 834                          | 1,162                        |
| 現金及び現金同等物の期首残高   | 9,103                        | 7,940                        |
| 現金及び現金同等物の期末残高   | 9,937                        | 9,103                        |



## ■ 貸借対照表（要約）

（単位：百万円）

| 科目             | 当期           | 前期           |
|----------------|--------------|--------------|
|                | 平成25年9月30日現在 | 平成24年9月30日現在 |
| <b>(資産の部)</b>  |              |              |
| 流動資産           | 17,901       | 18,481       |
| 固定資産           | 21,864       | 20,714       |
| 有形固定資産         | 16,528       | 15,249       |
| 無形固定資産         | 575          | 577          |
| 投資その他の資産       | 4,760        | 4,887        |
| 資産合計           | 39,766       | 39,196       |
| <b>(負債の部)</b>  |              |              |
| 流動負債           | 3,236        | 3,879        |
| 固定負債           | 1,691        | 1,696        |
| 負債合計           | 4,928        | 5,575        |
| <b>(純資産の部)</b> |              |              |
| 株主資本           | 34,445       | 33,534       |
| 資本金            | 7,410        | 7,410        |
| 資本剰余金          | 9,100        | 9,100        |
| 利益剰余金          | 19,435       | 18,330       |
| 自己株式           | △ 1,501      | △ 1,307      |
| 評価・換算差額等       | 392          | 86           |
| その他有価証券評価差額金   | 392          | 86           |
| 純資産合計          | 34,838       | 33,620       |
| 負債及び純資産合計      | 39,766       | 39,196       |

※記載金額は、表示単位未満の端数を切り捨てて表示しております。

## ■ 損益計算書（要約）

（単位：百万円）

| 科目              | 当期                           | 前期                           |
|-----------------|------------------------------|------------------------------|
|                 | 自 平成24年10月1日<br>至 平成25年9月30日 | 自 平成23年10月1日<br>至 平成24年9月30日 |
| 売上高             | 12,682                       | 12,437                       |
| 売上原価            | 10,056                       | 9,731                        |
| 売上総利益           | 2,625                        | 2,705                        |
| 販売費及び一般管理費      | 1,264                        | 1,229                        |
| 営業利益            | 1,360                        | 1,476                        |
| 営業外収益           | 1,190                        | 939                          |
| 営業外費用           | 58                           | 193                          |
| 経常利益            | 2,492                        | 2,222                        |
| 特別利益            | 27                           | —                            |
| 特別損失            | —                            | 1,622                        |
| 税引前当期純利益        | 2,520                        | 600                          |
| 法人税、住民税及び事業税    | 820                          | 731                          |
| 法人税等調整額         | 68                           | 50                           |
| 当期純利益又は当期純損失(△) | 1,631                        | △ 181                        |





## ■ 会社概況（平成25年9月30日現在）

商号 日東エフシー株式会社

設立 昭和27年1月18日

資本金 7,410,675,000円

事業内容 肥料の製造販売、不動産の賃貸借、  
ビジネスホテルの経営

従業員数 252名



## ■ 役員

|         |    |    |
|---------|----|----|
| 代表取締役社長 | 渡邊 | 要  |
| 常務取締役   | 水谷 | 勇  |
| 常務取締役   | 後藤 | 浩  |
| 取締役     | 脇田 | 定彦 |
| 取締役     | 寺嶋 | 隆  |
| 取締役     | 武田 | 聡  |
| 取締役     | 倉知 | 保政 |
| 取締役     | 川邊 | 宣文 |
| 常勤監査役   | 佐藤 | 秀夫 |
| 監査役     | 林  | 茂彦 |
| 監査役     | 森川 | 利政 |

(注) 常勤監査役佐藤秀夫氏、監査役林茂彦氏は、会社法第2条第16号に定める社外監査役であります。

## ■ 子会社

協同肥料株式会社

北海道肥料株式会社

中菱肥料株式会社

中日本肥料株式会社

丸菱肥料株式会社

新東化学工業株式会社

明京商事株式会社

日東運輸倉庫株式会社

名京倉庫株式会社



(平成25年9月30日現在)

## ■ 株式の状況

|          |             |
|----------|-------------|
| 発行可能株式総数 | 60,000,000株 |
| 発行済株式の総数 | 29,201,735株 |
| 単元株式数    | 100株        |
| 株 主 数    | 4,137名      |

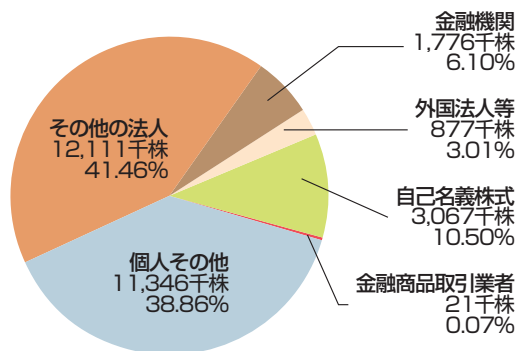
## ■ 大株主

| 株主名            | 当社への出資状況 |         |
|----------------|----------|---------|
|                | 持株数(千株)  | 持株比率(%) |
| ワカネルーツ株式会社     | 3,300    | 11.30   |
| 渡辺商事株式会社       | 2,016    | 6.90    |
| 株式会社A.1        | 1,790    | 6.13    |
| 三井物産株式会社       | 1,556    | 5.32    |
| 東邦総合サービス株式会社   | 1,210    | 4.14    |
| 日本生命保険相互会社     | 1,118    | 3.83    |
| 渡邊 要           | 849      | 2.90    |
| 渡邊 浩史          | 705      | 2.41    |
| 三井住友海上火災保険株式会社 | 533      | 1.82    |
| 渡邊 孝司          | 521      | 1.78    |

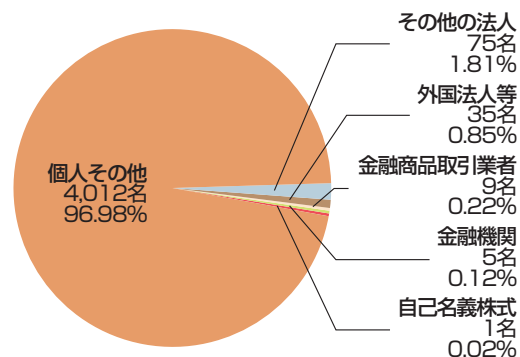
上記のほか、自己名義株式3,067千株(10.50%)があります。

## ■ 株式分布状況

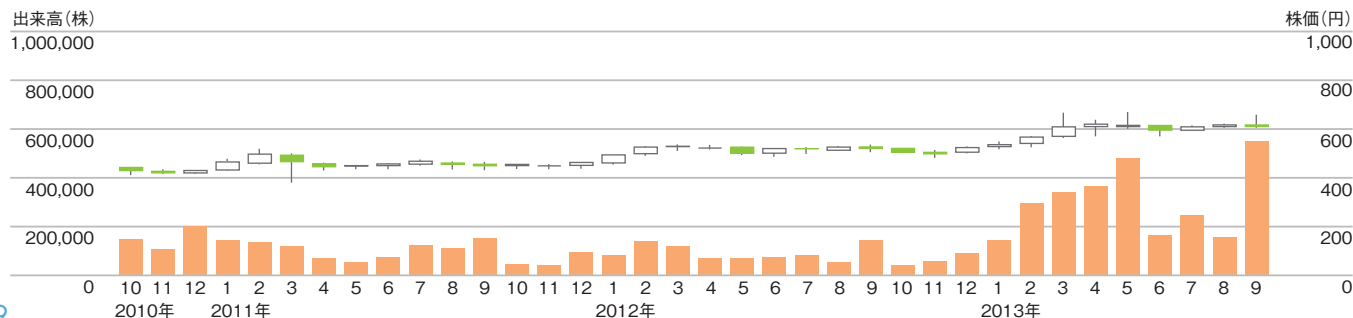
### ▶ 所有者別株式数



### ▶ 所有者別株主数



## ■ 株価及び出来高の推移





## 株主メモ

事業年度 10月1日から翌年9月30日まで  
 定時株主総会 毎年12月  
 基準日 定時株主総会については9月30日といたします。  
 その他必要があるときは、あらかじめ公告して定めます。

配当金受領株主確定日 〈期末配当金〉 9月30日  
 〈中間配当金〉 3月31日

株主名簿管理人 東京都千代田区丸の内一丁目4番5号  
 兼 特別口座管理機関 三菱UFJ信託銀行株式会社

(同連絡先) 東京都江東区東砂七丁目10番11号  
 (〒137-8081)  
 三菱UFJ信託銀行株式会社 証券代行部  
 電話(通話料無料) 0120-232-711

公告掲載方法 電子公告の方法により、下記ホームページに掲載いたします。ただし、事故その他のやむを得ない事由が生じた場合は、日本経済新聞に掲載いたします。  
<http://www.nittofc.co.jp/>

お手続きおよび  
お問い合わせは

三菱UFJ信託銀行株式会社 証券代行部 ☎ 0120-232-711 (通話料無料)

ホームページもご覧ください。



<http://www.nittofc.co.jp/>

株券電子化後における当社株式に関する手続についてのご案内を掲載しております。

## 株主優待制度

毎年9月30日(決算期)現在で1,000株(10单元)以上所有の株主様に『魚沼産コシヒカリ新米5kg』を年1回贈呈いたします。



優待品は株主様がお届けの住所にお送りしますので、住所変更された株主様は忘れずに住所変更の手続を株主様がお取引の証券会社、または上記株主名簿管理人までお願いいたします。

# 復興特別所得税に関するご案内

東日本大震災からの復興のための施策を実施するために必要な財源の確保に関する特別措置法（平成23年法律第117号）の施行に伴い、平成25年1月1日以降に支払われる上場株式等の配当等に係る所得税に対し、以下のとおり追加課税されることになりましたので、ご案内いたします。

上場株式等の配当等に係る所得税に対し、平成25年1月1日から平成49年12月31日まで、復興特別所得税として**所得税額×2.1%**が追加課税されることとなります。

平成25年1月1日以降に支払われる上場株式等の配当等にかかる源泉徴収税率は下表のとおりとなります。

## 個人の株主さまへの配当金に対する源泉徴収税率

|         | 平成25年1月1日から<br>平成25年12月31日まで | 平成26年1月1日から<br>平成49年12月31日まで | 平成50年1月1日から |
|---------|------------------------------|------------------------------|-------------|
| 所 得 税   | 7%                           | 15%（※）                       | 15%         |
| 復興特別所得税 | <u>0.147%</u>                | <u>0.315%</u>                | —           |
| 住 民 税   | 3%                           | 5%（※）                        | 5%          |
| 合 計     | 10.147%                      | 20.315%                      | 20%         |

（※）証券税制における軽減税率の適用終了による税率の変更です。

○源泉徴収が行われる場合の税率です。ただし、内国法人の場合は住民税が徴収されません。

○本ご案内は、上場株式等の配当等に係る復興特別所得税について、一般的な情報をご提供するために作成されたものであり、本ご案内の内容が当てはまらない場合もございます。詳細につきましては、最寄の税務署、税理士等にお問い合わせください。

## 日東エフシー株式会社

本社 名古屋市港区いろは町1丁目23番地 〒455-8544  
TEL. 052-661-4381(代) FAX. 052-652-0348  
ホームページアドレス <http://www.nittofco.jp/>

